

VAKIF ŞEHİR ARTUKLU MARDİN

Bölüm 6

MARDİN ARTUKLU DEVLETİNİN KURUCUSU NECMEDDİN İLGAZİ

M.S. 1104-1122: Necmeddin İlgazi Döneminde Mardin

Necmeddin İlgazi, **Anadolu Fatih Selçuklu Hükümdarı Alparslan'ın torunu** Selçuklular'ın Kudüs valisi Artuk b. Eksük'ün oğludur. İlgazi kardeşi Sökmen ile birlikte, babasının ölümünden (H. 484/M. 1091) sonra Kudüs Valisi oldular. Sultan Alparslan'ın çocukları, Tutuş ve Berkyaruk saltanat mücadelesi içine girdi. (488 1095) bu mücadelede Tutuş yenildi ve öldürüldü. Tutuş 'un oğlu, Dımaşk Selçuklu Meliki Şemsülmülûk Dukak'ın hizmetine girdi.

İlgazi Bey. Kardeşi, Sökmen ise Tutuş'un diğer oğlu Halep Selçuklu Meliki Fahrülmülûk Rıdvan'ın yanında yer aldı.

Fâtımîler, Rıdvan ile Dukak arasındaki mücadelelerden istifade ederek Kudüs'ü ele geçirmek için harekete geçtiler.

Emîr'ü'lcüyûş Efdal b. Bedr el-Cemâlî kumandasındaki Fâtımî ordusu Şâban 491 'de (Temmuz 1098) Kudüs üzerine yürüdü.

İlgazi ve Sökmen şehrin müstahkem surlarına ve Türkmenlerin gücüne güvendiklerinden Efdal'in şehrin mukavemet edilmeden teslimi için yaptığı teklifi reddettiler. Ancak şehir halkı Efdal ile anlaşarak kapıları açınca Kudüs Fâtımîler'in eline geçti. Efdal, İlgazi ve Sökmen'e çok iyi davranıp kendilerini serbest bıraktı.

İlgazi ve Sökmen 10 Şevval 491'de (10 Eylül 1098) Dımaşk'a gitmek üzere Kudüs'ten ayrıldılar, İlgazi bir süre Dımaşk'ta kaldıktan sonra Bağdat'a gitti ve maiyetindeki bütün Türkmen kuvvetleriyle, Sultan Berkyaruk'la saltanat mücadelesi yapmakta olan Muhammed Tapar'ın hizmetine girdi (H.492/1099). Muhammed Tapar, babası Artuk 'un eski iktâ olan Hulvân'l İlgazi'ye iktâ etti.

İlgazi Bağdat şahnesi Cevherâyin, Kürboğa ve diğer

büyük emîrlerle görüşüp Muhammed Tapar'ı Bağdat'a gelmesi için teşvik etti. Fakat Muhammed Tapar geç kaldığından, emîrler Sultan Berkyaruk tarafına geçtiler. İlgazi bir süre sonra tekrar Muhammed Tapar'ın saflarında yer aldı.

Muhammed Tapar Bağdat'a gelince İlgazi'yi Bağdat şahnesi tayin etti (Rebîülevvel 495 / Ocak 1 102). İlgazi bu görevi yürütürken Sultan Berkyaruk Bağdat'a hâkim oldu ve Gümüştengin el-Kaysârî'yi 496 yılı başında (Ekim 1102) Bağdat şahneliğine getirdi.¹ Gümüştengin, 15 Rebîülevvel 496'da (27 Aralık 1 102) görevine başlayınca İlgazi şehri terketmek zorunda kaldı. Ancak 12 Rebîülâhîr 496'da (23 Ocak 1 103) Muhammed Tapar Bağdat'ta yönetime hâkim oldu ve bu defa Gümüştengin şehirden ayrıldı.

Muhammed Tapar ile Berkyaruk arasındaki saltanat mücadelelerinin sona ermesi ve Berkyaruk'un Bağdat'ta hâkim olması üzerine İlgazi önce Berkyaruk, onun 498'de (1 104) ölümünden sonra da oğlu Melik şah adına hutbe okuttu ve şahnelik görevini sürdürdü. Ancak Muhammed Tapar Bağdat'ta duruma yeniden hâkim olunca kendisine sadakatsizlik gösteren İlgazi'yi şahnelikten azlederek yerine Emîr Kasîmüddevle Aksungur el-Porsuki'yi getirdi (Şâban 498 / Mayıs 1 105). Bunun üzerine Diyarbekir tarafına giden İlgazi bir süre sonra Halep Selçuklu Meliki Rıdvân b. Tutuş'un hizmetine girdi. Rıdvân'ın müttefikleri olan Fars emîrlerinden İspehbed Sabâve ve Sincar hâkimi Alpı b. Aslantaş ile Haçlılara karşı savaşmak için anlaşılan İlgazi, önce Musul ve çevresine hâkim olan Çökürmüş'ün üzerine gidilmesini teklif etti.

İlgazi'nin teklifi uygun görülerek Çökürmüş idaresindeki Nusaybin kuşatıldı (Ramazan 499 / Mayıs 1 106); fakat bir müddet sonra İlgazi Çökürmüş'ün gayretleri neticesinde Rıdvân tarafından tutuklanıp Nusaybin Kalesi'ne hapsedildi. Ancak kendisine bağlı Türkmenler 'in Rıdvân'a karşı harekete geçmeleri üzerine hapisten kurtuldu. Bu olayın ardından maiyetindeki Türkmenlerle birlikte kardeşi Sökmen'in oğlu

¹ Şehrin veya bölgenin muhafaza ve kontrolünden sorumlu kişiyi

İbrahim'in hâkimiyetinde bulunan Mardin'e gidip idareyi ele alan İlgazi, burada Selçuklu devletine tâbi olarak Artukluların "Tabaka-i İlgâziyye" denilen Mardin Kolunu kurdu (500/1106).

Necmeddin İlgazi Bey, Sultan Muhammed Tapar'ın Haçlılarla mücadele için Musul ve civarı na vali olarak tayin ettiği Emîr Çavlı, Vali Çökürmüş'ü bertaraf ederek Musul'a hâkim olunca Anadolu Selçuklu Sultanı I. Kılıçaslan davet üzerine harekete geçerek Musul'u zapt etti. Rıdvan'ı da ittifakına alan Emîr Çavlı ile birlikte Habur suyu yörelerinde I. Kılıçaslan ile yapılan savaşa (500/1107) katılan İlgazi savaştan hemen sonra Mardin'e geldi. Ardından müttefiki Çavlı ile arası açılınca onun elinde bulunan Nusaybin'i işgal etti (501/1107).

Necmeddin İlgazi Bey bu sırada Muhammed Tapar, Çavlıyı Musul valiliğinden azledip yerine Emîr Mevdûd b. Altuntegin'i getirdi. Bunun üzerine Çavlı, İlgazi'ye sultana karşı ittifak teklif etti. Ancak İlgazi bu teklifi kabul etmedi. İlgazi'nin red cevabı Emîr Mevdûd'u memnun etti ve Harran'ın idaresini Necmeddin İlgazi Bey'e verdi (502/1108). Bununla beraber Necmeddin İlgazi, Sultan Muhammed Tapar'a kırgınlığı sebebiyle onun emriyle Haçlılar'a karşı teşkil edilen Selçuklu ordusuna bizzat katılmayıp bir miktar kuvvetle oğlu Ayaz'ı gönderdi (504/1 1 1 1).

Emîr Mevdûd Bâtınîler tarafından öldürülünce (507/1 1 13) Musul bölgesi valiliğine tayin edilen Emîr Aksungur el-Porsuki'nin Ayaz'ı hapsedmesi ve hâkimiyeti altında olan Mardin yörelerine akınlarda bulunması üzerine Necmeddin İlgazi, yeğenleri Belek b. Behrâm ve Dâvud ile birlikte harekete geçerek Aksungur'u ağır bir yenilgiye uğrattı.

Necmeddin İlgazi Bey, Büyük Selçuklu Sultanı Muhammed Tapar'ın oğlu Mesud'u esir aldı (508/1 1 15). Bundan sonra Sultan Muhammed Tapar'ın kendisini cezalandıracağını bildiği için Suriye'ye gidip Mevdûd'un katilinden dolayı sultanla arası açık bulunan Dımaşk hâkimi Atabeg Tuğtegin'le anlaşdı.

Necmeddin İlgazi Bey Antakya Haçlı Prensi Roger ile de bir ittifak yaparak asker toplamak maksadıyla Mardin'e giderken Humus Emîri Hayır Han (Kırhan) b. Karaca tarafından bir

baskınla yakalanıp hapse atıldı (Şâban 508 / Ocak 1 1 15); fakat daha sonra bazı şartlarla anlaşmaya varılması üzerine serbest bırakıldı,

Beylik merkezi Mardin'e dönen Necmeddin İlgazi, Haçlılar karşısında güç duruma düşen Halep ileri gelenlerinin daveti üzerine şehre gidip idareyi ele aldı. Böylece Halep Selçuklu Melikliği de fiilen sona ermiş oldu (Muharrem 51 1 / Mayıs I I 17). Necmeddin İlgazi, bu olayın ardından Haçlılar'la mücadele için Tuğtegin'le bir antlaşma yaptıktan sonra asker toplamak üzere Mardin'e gitti. Buradan topladığı kuvvetlerle oldukça büyük bir ordu hazırlayarak beraberinde Dilmaçoğulları Emiri Togan Arslan ve Münkızî ailesinden Üsâme b. Mübârek olduğu halde Halep bölgesine geldi. Tel İfrîn vadisinde, diğer Haçlı reislerinden de yardım alan eski müttefiki Antakya Prinkepsi Roger de Şaleme ile yaptığı, kaynaklarda “Kanlı Meydan Savaşı” (Ager Sanguinis z Ma'reketü sâhati'd-dem) olarak geçen savaşta Haçlı ordusunu âdeta imha etti (17 Rebîülewel 513/28 Haziran 1 1 19). Ölüler arasında Roger de bulunuyordu. İlgazi'nin bu zaferi İslâm âleminde ve bilhassa Suriye'de büyük sevinçle karşılandı, Abbâsî Halifesi Müsterşid Billâh, İlgazi'ye (Necmeddin) ünvanı, hil'at ve değerli hediyeler gönderdi. Şairler de onu öven şiirler söylediler. Bu zaferden sonra İlgazi, Doğu Akdeniz'e kadar olan Kuzey Suriye'yi kontrolü altına aldı.

Tuğtegin'le birlikte Haçlılar'ın elinde bulunan İm ve Zerdenâ kalelerini fethetti. Aynı yıl Tuğtegin ve Togan Arslan'la beraber Halep bölgesindeki Tel Dânis'te Kudüs Kralı II. Baudouin ve diğer Haçlı prenslerinin kumandasındaki büyük bir Haçlı ordusuna ağır kayıplar verdirip geri çekilmek zorunda bıraktı (Rebîülâhir 509 / Eylül 1 1 15). Bu savaşı takip eden günlerde, Haçlılara kesin bir darbe indirmek maksadıyla Türkmenler'in yoğun bir şekilde yerleştiği Güneydoğu Anadolu bölgesinden topladığı kuvvetlerle Fırat'ı geçip Tel Bâşir'den Keysûn'a kadar olan Haçlı topraklarını istilâ etti.

Necmeddin İlgazi Bey Azâz Kalesi'ni kuşatıp kendisine katılan Tuğtegin ile birlikte Kudüs Kralı II. Baudouin ve Urfa

Kontu Joscelin de Courtenay'a karşı başarılı mücadelelerde bulundu (Rebûlevvel 514 /Haziran 1 120). Daha sonra Halep'e gelen İlgazi, Haçlılarla yeniden mücadele için asker toplamak üzere yerine oğlu Şemsüddeve Süleyman'ı nâib olarak bırakıp Mardin'e gitti. Süleyman babasının talimatı üzerine, Halep'i sıkıştırmakta olan Joscelin'le Halep'e bağlı bazı yerleri vermek şartıyla barış yaptı.

Irak Selçuklu Sultanı Mahmûd b. Muhammed Tapar, Gürcü Kralı II. David'in ağır baskı ve takibatına mâruz kalan Tiflis ve yöresindeki Müslüman halkın yardım talebi üzerine Türk emirlerinin katıldığı bir ordu oluşturulmasını emretti; İlgazi'yi de bu orduya başkumandan tayin etti (5 1 5/1 121). İlgazi hemen harekete geçip henüz yardımcı kuvvetler kendisine erişmeden Tiflis'e yöneldi. Ancak Kıpçaklardan da destek alan Gürcüler 'in ani baskınına uğradı (Cemâziyelâhir 515 / Ağustos 1 121) Büyük bir bozgun yaşayan İlgazi yenilgiden sonra Mardin'e döndü. Oğlu Süleyman'ın kendisine isyan ederek idaresini ele geçirdiği Halep'e gidip yeğeni Bedrüddevle Süleyman'ı şehrin yöneticiliğine tayin etti. Daha sonra Haçlılarla mücadele için tekrar asker toplamak amacıyla Mardin'e döndü. İbnü'l-Esîr onun, (1121) Sultan saldırıları karşısında bunalmış olan Halep halkına rahat bir nefes aldırması, onun iyi bir asker olduğu kadar dirayetli bir devlet adamı olduğunu göstermektedir.

Necmeddin İlgazi Bey ile ilgili olarak, Halife Müsterşid-Billâh ile Irak Selçuklu Sultanı Mahmud tarafından kendisine iktâ edilen Meyyâfârikjn'e hâkim olduğunu kaydeder (el-Kâmil, X, 592).

İbnü'l-Ezrak el-Fâriki ise İlgazi'nin Meyyâfârikîn'e 14 Cemâziyelâhir 512'den (2 Ekim 1 118) itibaren hâkim olduğunu ve halka çok iyi davrandığını belirtir (Târîhu Meyyâfârikin (Silvan) ve Âmid, (Diyarbakir) s. 149). İlgazi, yeğeni Belek b. Behrâm ile Güneydoğu Anadolu'dan sağladığı kuvvetlerle yeniden Suriye'ye yöneldi. Kendisine katılan Tuğtegin'le birlikte

Haçlı işgaline uğrayan Zerdenâ Kalesi'ni kuşattı (20 Cemâziyelevvel 516/ 27 Temmuz 1122). Bu sırada hastalandı. Halep'e gidip tedavi olduktan sonra Mardin'e döndü. Oradan Meyyâfârik'in'e giderken 17 Ramazan 516'da (19 Kasım 1122) yolda vefat etti (İbnü'l-Ezrak el-Fârikî, s. 155). Naaş geçici olarak Meyyâfârikîn'de Sindeli denilen yere gömüldü. Bir süre sonra Mescidü'lemîr'de Kubbetü's-Sultân'ın kuzey tarafındaki türbesine nakledildiğini kayıt altına almış.

Necmeddin İlgazi Bey Artuklular'ın Mardin şubesinin kurucusu olan Necmeddin İlgazi, Ortadoğu İslâm âlemini ciddi tehlikelere mâruz bırakan Haçlılar'a Musul ve Suriye Atabegi İmâdüddin Zengî'den ve Selâhaddîn-i Eyyûbî'den önce ağır darbeler indirmiştir. Onun ölümüyle Halep Haçlılar karşısında savunmasız kalmıştır.

Necmeddin İlgazi özellikle Irak Türkmenleri üzerinde büyük bir nüfuza sahipti. Çok karışık bir dönemde Bağdat'ta dört yıla yakın bir süre şahnelik yapması, Haçlı saldırıları karşısında bunalmış olan Halep halkına rahat bir nefes aldırması, onun iyi bir asker olduğu kadar dirayetli bir devlet adamı olduğunu göstermektedir.

Necmeddin İlgazi Bey Halife Müstersid- Billâh ile Irak Selçuklu Sultanı Mahmud'un, kendisine sığınan Hille Emîri Dübeyş b. Sadaka'nın teslim edilmesini istemelerine rağmen himayeye devam etmesi ne derece kararlı ve cüretli bir insan olduğunu delilidir.

Necmeddin İlgazi Bey Tel İfrîn zaferinin arkasından Antakya'ya kadar yayılan kuvvetleriyle Haçlı ordularını Akdeniz'e dökmesi mümkün iken bunu başaramamış olmasından dolayı tenkitlere uğramıştır. Kaynaklarda para bastırıldığına dair bilgi bulunmamaktadır.

Mardin'de bir medrese kuran İlgazi'nin vefatından sonra Mardin Artuklu Beyliği'nin idaresi oğlu Hüsâmeddin Timurtaş'a geçmiş, diğer oğlu Süleyman (Silvan) Meyyâfârik'in'de hüküm

sürmüştür.² Necmeddin İlgazi Beyin mezarı daha sonra Mardin'e oğlu Timurtaş tarafından getirilmiş ve Necmeddin Cami civarına ebedi istirahatata tevdi etmişti. Bu mezarın akibeti ile ilgili son araştırmalar bu bölümün sonlarında detaylandırılmıştır.

İlgazi Bey'in Siyasi Evliliği

İlgazi'nin bilinen ilk evliliği Dımaşk valisi Tuğtekin'in kızı İlhatun ile yaptığı evlilikdir. İbnü'l-Ezrak'tan öğrendiğimize göre İlgazi 1122 tarihinde Meyyâfârikîn'de vefat ettiğinde Tuğtekin'in kızı olan eşi yanında bulunuyordu

İlgazi'nin Haleb'i 1117-18 tarihinde yönetimi ele aldığı son Haleb Selçuklu Melik'i Sultanşah'ı ailesiyle birlikte bir eve naklettirmişti. İlgazi, Haleb'in idaresini devrettiği oğlu Süleyman, kendisine isyan edince, Sultanşah ve Selçuklu ailesi Câber kalesine sığınmak zorunda kalmıştı. İlgazi, Haleb'deki isyanı bastırdıktan sonra Câber kalesini kuşatmıştı. Sultanşah ve ailesini tekrar Haleb'e getirtmiş, iktidarını sağlamlaştırmak için de Rıdvan'ın kızlarından biriyle evlenmişti.³ İlgazi'nin evlendiği bu Selçuklu prensesinin adı İbnü'l-Ezrak'a göre Melike Ferhunde Hatundur. Sussheim'e göre İlgazi'nin kızlarından biri (1101-1102)'de Melikşah'ın kardeşi, Tökiş'in oğlu ile evlenmişti.

İlgazi Bey'in Mardin'e Kazandırdıkları

Necmeddin İlgazi Bey öncesi, Diyarbakır (Amed), Erzen, **Hısın Keyfa, Hani, Mardin eşkıyaların** mal ve can güvenliğini ortadan kaldırdığı bir dönemdir. Necmeddin İlgazi Bey sayesinde huzura kavuşturulmuştur.⁴

Necmeddin İlgazi Bey, Kılıçarslan'ın siyasi sahneden çekilmesi ve Sökmen'den sonra diğer kardeşi Hasan'ın oğlu Yakuti'nin de ölmesi ona bu fırsatı verdi ve böylece, burada

² Diyanet Vakfı 13 BNM Ansiklopedisi 22. Cilt, sf. 89-90

³ İbnü'l-Ezrak, a.g.e. sf. 38, sf. 100.

⁴ İbnü'l-e-Ezrak, Tarih Meyyakarikin ve Amed, (Artuklular kısmının neşri: Ahmet Savran Erzurum 1991, sf. 32

Artukluların yeni bir devleti daha kurulmuş oldu.

Necmeddin İlgazi'nin kenti ele geçirmesiyle birlikte Mardin Ortaçağın gözde kentleri arasında girdi. Artukluların başkenti olan şehir, kültür ve medeniyet açısından çevresindeki Diyarbakır (Amid), Hasankeyf, Cizre ve Musul gibi şehirlerle yarışır bir hale geldi. Artuklu egemenliğindeki dini, askeri, ticari, eğitim ve sivil mimari eserler ile donatılarak bayındır bir hale gelmişti.

Necmeddin İlgazi Bey, İl-gaziler veya Mardin Artukluları adını alan beyliğin kurucusudur.

Necmeddin İlgazi Bey Artukluların en mühim ve Haçlılara karşı cihat eden, en meşhur şahsiyeti oldu. Onun kurduğu bu hanedan üç asır (1104-1409) hüküm sürmekle Selçuklu devrinin en uzun ömürlü siyasi teşekkülü oldu⁵. Bu dönem, Mardin'in kale dışına taşan mahalleleri, sarayları, camileri, medreseleri, hanları hamamları, çarşıları ve pazaryerleriyle gerçek anlamda bir şehir haline, gelişini ifade etmektedir. Necmeddin İlgazi Bey kale dışındaki ilk imar faaliyetlerini başlatan kişidir.⁶

Necmeddin İlgazi Bey Türk boyları üzerinde büyük nüfuz sahibi olan Artukoğulları, siyasal güçlerinin artması ve hâkimiyet alanlarının genişlemesine paralel olarak gittikçe aşiretçilikten uzaklaştıkları görülebilmektedir.

Mardin, Hısn Keyfa, Amid ve Halep gibi büyük ve zengin merkezlere yerleştikten sonra yavaş yavaş Artukoğulları siyasal teşekkülünün ordu millet olmanın etkisi ile ordu ile birlikte, yerleşik ve şehirli unsura dayandığı söylenebilir. Bu süreçte Selçukluların yüksek hâkimiyetini ve Abbasi halifesinin, ruhani nüfuzunu teorik olarak kabul etmekle beraber Artukoğullularının artık bağımsız bir siyasal teşekkül mahiyetini almış gibi hareket ettikleri de görülebilmektedir.⁷

⁵ Doğu Anadolu Türk Devletleri Tarihi Prof. Dr. Osman Turan Ötüken Neşriyat A.Ş İstanbul-Ekim 2011, sf. 164

⁶ Erdal, Z. (2020). Mardin'deki Artuklu türbeleri. Uluslararası Türkçe Edebiyat Kültür Eğitim Dergisi, 9 (1), sf. 455-486.

⁷ Köprülü, 1997: 621

Artuklular döneminde yapılan, mimari yapılar, yapıldıkları dönemin gizlerini bize fısıldar gibidir. Neredeyse her dönemin kendine has bir mimarisi vardır. Toplumların mimari anlayışları ise çoğu zaman mensup oldukları dinin kültürü ve felsefesi etrafında şekillenir. İşte bu noktadan hareketle, projelerinde sadece bina değil, adeta bir hayat sahasıdır. Mahalleler, şehirlerin ilk başlangıç noktasıdır. Onun da merkezi yani sıfır noktası camii ve mescitlerdir. İslam şehir planlamasında cami ve mescit şehrin kalbinde yer alır. Cami ve mescit etrafında şehirler kurulur ve gelişir. İslam medeniyeti, manevi anlamda camiyi; sosyal, kültürel ve siyasal bir merkez olarak, toplumun nabzı haline getirirken, şehrin merkezine bir cami yerleştirerek bunu görsel anlamda da desteklemiş olur. İslam kültür ve medeniyetinin sembolü olan cami ve mescitler, İslam kültürünün merkezindedir. Döneminin mimari, kültürel ve estetik anlayışının birer göstergesi olan camilerin; mimari özellikleri, kim tarafından, hangi tarihte yaptırıldıkları, yapılış öyküleri ve zaman içinde başlarından geçen olaylar nakledilerek İslam Medeniyeti bir nevi sözlü tarih gibi ileriki nesillere doğru taşınır, aidiyet duyguları canlı tutulur, kimlik kazanır. Yıkılarak ortadan kaldırılan mescit ve camiler başta olmak üzere, kimliği rencide edilecek derecede yenileme adı ile yapılan her kötü uygulama eserin kimliğinden ve geçmişinden koparılmasıdır. Türk İslam Medeniyetinin sürekliliğine vurulmuş bir darbedir. İşte bu sebepten savaşlarda camiler ve onların silüetlerindeki temsilcileri minareler hedef alınır, yıktırılır ve yok edilmeye çalışılır. Artukoğulları dini ve sivil mimaride yöredeki malzemeyi de kullanmak suretiyle taş işçiliğinin harikası olarak nitelendirilen eserler ortaya koymuştur.⁸

Artuklular dönemindeki iskânının göstergesi bir kale ve etrafındaki cami, medrese, tekke-zaviye ve külliyelerin

⁸ Uluslararası Mardin Tarihi Sempozyumu Bildirileri, ISBN: 975-585-622-6 S.29

mevcudiyetidir. Çünkü orta çağların demografik yapısını yani müslim ve gayrimüslim nüfus, ibadet yerelleri ile de hesaplanabilir. Netekim normal olarak bir caminin iç hacmi ve avlusunun genişliği namaz kılan ergin insan nüfusunu, her birinin bir aile reisi olarak kabul edecek olursak ve de her aileyi ortalama beş kabul edersek yerleşim merkezlerinin azami-asgari nüfus sayısını buluruz.

Mardin Artuklu Merkez ilçenin kuruluşu ile ilgili olarak, ‘Bazı modern Süryani kaynakları aynı yüzyılda Mardin’de bir piskoposluğun olduğundan bahsederlerse de, yine aynı kaynaklar Mardin çevresinde kurulan ilk Süryani manastırını (Mor Mihayel Kilisesi ve Burç Manastırı) beşinci yüzyılın sonlarına tarihlendirerek çelişkiye düşerler. Altıncı yüzyılda, yaklaşık dört yüzyıl sonra şehir surlarının için de kalacak olan, Mort Şmuni Manastırı’nın inşa edilmesi, manastırların şehirlerden ve yerleşim yerlerinden uzak inşa edilmesi kuralı göz önüne alındığında, şehre dair bir emare olmadığını göstermektedir. Yedinci yüzyılın hemen başlarında, Sasani baskısıyla kaleyi boşaltan Roma askerlerinin yerine bu manastırlardaki rahipler yerleşmiş ve Mardin bir rahipler kalesi olmuştur’⁹ iddası daha önceki bölümde verdiğim çizelge bu tezi çürütmektedir.

M.S. 442-542 tarihleri arası 100 yıl Mardin ve çevresi dahil, veba salgını nedeni ile insan yerleşiminin olmaması diğer husus ise kaleyi karakol amacı ile kullanan devletlerin, kale eteğinde bir yerleşime fırsat verdiğine dair bir kaydın olmaması.¹⁰ bir ibadethane için kaç nüfusun yaşaması gerektiği daha önce anlatılmıştı. Artuklu merkez kale eteğinde bulunan Antik Mardin Türkler’in Anadolu’da kurdukları ilk şehir olduğu detayları aşağıda detaylı olarak bilginize sunulacaktır.

⁹ Akyüz vd.,1998, sf. 32

¹⁰ Şehir ve Cemaat: Mardin Süryanileri ya da Süryanilerin Mardin, ISSN: 1307-9905

Artuklu Dönemi Tarihi Yapılarındaki Figürlü Süslemeler ve Orta Asya Kültürünün Etkileri

Selçukluların İslamiyet'i kabulünden sonrasında İslam kültüründe tasvir alanında ciddi bir atılım yapılmıştır.

Anadolu-Türk Sanatında kabul gören genel kanı, figürün mimari süslemede kısıtlı kullanıldığı ve mevcut örneklerin de daha ziyade din dışı yapılarda uygulandığı yolundadır. Ancak zaman zaman İslam mimarisinin odak noktası olarak görülen camilerde de figüre yer verilmiştir. Figürlerin yapının iç mekânına değil de dış cephelere yerleştirilmesi, dini yapılara figür işlenmemesi kuralına kısmen de olsa uyulduğunu göstermektedir.

Anadolu coğrafyasında gelişen Selçuklu kültür ve medeniyetinin; yaşam biçimi İran kültürü ile Orta Asya Türk geleneklerinin etkisine, dinsel inancı ise Hıristiyanlıkla kaynaşmış ve eski Tek Tanrı (Gök Tengeri -Kaman) inancının izlerini taşıyarak İslâm dinine dayandığı söylenebilir.

Anadolu'ya yerleşen Türkler bu dönemde Orta Asya geleneksel yaşam biçimlerinden tam olarak kurtulamadığı için tam anlamıyla İslamlaşmamıştır.

Orta Asya gelenek ve yaşam biçimlerini bir süre daha koruyarak devam ettirmişlerdir. Bu durum Anadolu Selçuklu sanatına da yansiyarak İslam sanatından farklı bir şekilde gelişmesine neden olmuştur.

Anadolu'nun fethiyle bu coğrafyaya yerleşen Artuklular, Hasankeyf – Diyarbakır, Mardin ve Harput gibi önemli merkezlere yerleştikten sonra yerleşik kültüre geçmeye başlamıştır. Artuklular ordu millet olmanın bir gereği olarak Irak, Suriye, Kudüs coğrafyasında aile hayatı sürdürdükleri gerçeğini dikkate alındığında kent hayatına aşina olduğu gerçeği ortaya çıkar.

Yaşadıkları kentlerde önemli mimari yapılar inşa ederek kendilerinden sonraki dönemlere öncülük eden Artuklu Sanatı'nda göçebe kültürün etkileri özellikle süslemede kendini hissettirmektedir. İslam inancının henüz tam olarak yerleşmediği

bu dönemlerde özellikle figürlü süslemelerin yoğunlukta kullanıldığı görülür. Diyarbakır, Silvan, Mardin, Cizre ve Hasankeyfte karşımıza çıkan gerek mimari gerekse günlük yaşamda kullanılan eserlerdeki figürlerin büyük bir bölümü Artuklu dönemine aittir.

Biçimsel ve içeriksel bakımdan İslam öncesi örneklerle güçlü bir benzerlik gösteren figürler, göçebe geleneğinin etkinliğinin devam ettiğinin kanıtıdır. Artuklu sultanlarının Anadolu'da uzun yıllar alp, kutlug, yabgu gibi İslam öncesi Türk unvanlarını kullanmaları söz konusu geleneğin devam ettiğini göstermektedir.

Artuklular Anadolu'ya getirdikleri sanat geleneklerini, hâkim oldukları bölgelerin etkileşim içinde bulunduğu kültür alanlarının yansımaları ile karıştırarak sanatsal anlayışlarını geliştirmişlerdir. Dini mimaride figüre yer verilmezken, kale, köprü, saray gündelik yaşamda kullanılan eşyalarda yoğun bir figür kullanımı söz konusudur. Figürler içinde kartal, aslan, boğa başta gelmektedir.

Bunlar ya taht ve av sahnelerinde yer almış ya da mücadele eder şekilde tasvir edilmişlerdir. Bunun yanı sıra yerli etkiler ve Anadolu öncesi Türk etkilerinin de görüldüğü Artuklu süslemeleri belirli bir üslup sal çerçeveye oturtulamamıştır. Bu nedenle etki alanlarını açıkça belli eden unsurların bir arada kullanılması, karmaşık bir görünüm ortaya çıkarmaktadır.¹¹

Mardin Evleri ve Şehir Dokusu

Mardin antik kent yerleşimi, Artukluların geldiği M.S. 1102 yılına kadar 800 metre uzunluğunda 150 metre genişliğinde kalede Garnizon kent olduğu gerçeği unutulmamalıdır.

1103 yılında Artuk Beyin Torunu Yakut ile başlayıp, oğul Sökmen ile devam Mardin iskânı İlgazi Bey ile doruk noktasına ulaşmıştır. Mardin'e Yakut Bey, Sökmen Bey, İlgazi Bey ile gelen Türkler kaleye sığmadığı için kale'nin ilk savunma hattı yeni bir yerleşim merkezi kurmaya başlamıştır.

¹¹ <http://earsiv.batman.edu.tr/xmlui/handle/20.500.12402/1673>

Mardin antik kentte, meskenler. İlk sivil mimari dokunun kale içinde başladığı şehirde kale dışında yerleşme Mardin Kalesi'nin güneyinde dik yamaçta yer alır. Mardin'de bulunan farklı yapı türleri birbirine dar sokaklar. Basamaklı merdivenler ya da "abbara" denilen üstü tonozlu geçitlerle bağlanır. Çok defa evlerin altından geçen abbaralar hem sokağın hem de evlerin elemanı olarak ikili görev üstlenmiştir. Evler arazinin konumuna göre teraslar şeklinde en az iki, üç veya daha çok katlı olarak düzenlenmiştir. Örtü sistemi dıştan tamamen düz ve toprak damlıdır. İlk kat. Çoğunlukla sütunlara bindirilmiş hafif sivri kemerlerin oluşturduğu " U" biçiminde revaklı bir avlu ve avluya açılan odalardan meydana gelir. İkinci kat, birinci kat odalarının çapraz tonozları üzerine bindirilerek arazinin eğimine göre geri çekilmiş, teras şeklinde ve geniş ..L" biçim li bir avluyla diğer mekanlardan oluşmaktadır. Mardin evlerinin değişmez birimi olan eyvan ve eyvana açılan odalar ikinci katta yer alır. Genellikle eyvanların sonunda kahve ocağı denilen küçük bir mekân vardır. Geniş ve uzun bir sivil mimari örneğidir.

Türklerin ordu millet olmasının gereği olarak özellikle fetih dönemlerinde, ordu ile birlikte esnaf ve sanatkârların yanı sıra askerlerin aile üyeleri ile birlikte olduklarını görmekteyiz.

Türkler fetih sonucu yerleştikleri alanlarda yerel malzemeyi ve doğal yaşamı olumsuz etkilerden koruduklarını, kale dışındaki Mardin yerleşiminde şehrin kuruluşunda ilk oluşan mahalleler olan Eminüddin ve Necmeddin Mahalleleri'nin en yakında bulunan mevkide, tabiaata zarar vermeden kapalı ocak şeklinde kullanmışlardır.

Türklerin taş işçiliğinin tarih içinde izlerini süren Servet Somuncuoğlu'nun Sibirya'dan Anadolu'ya Taştaki Türler adlı kitabı 2008 yılı Sedat Simavi Sosyal Bilimler Araştırma Ödülüne layık görülmüştür.

Mardin kale dışı yerleşiminde bulunan ve kuruluş dönemine ait tek kanıt olan sivil mimariye ait, taş işçiliğinin bir

örneđi Türk İslam Eserleri Müzesinde sergilenmektedir. Mardin üzerinde algı oluşturmak ve şehrin kurucusu olduğunu idda edenlerin bu iddialarını çürüten en önemli bulgulardan bir tanesi, ařađıda bulunan tař işçiliđi örneđi, 1105 yılına ait en eski sivil mimari örneđi olarak tescillenmiřtir. Tařların üzerindeki işlemler kuruluş dönemindeki Türk tař ustaları tarafından yapıldıđı tartışma kaldırmaz bir gerçeđin ifadesidir.



İstanbul Türk ve İslâm Eserleri Müzesi'nde bulunan Artuklular'a ait bir mimari parça.



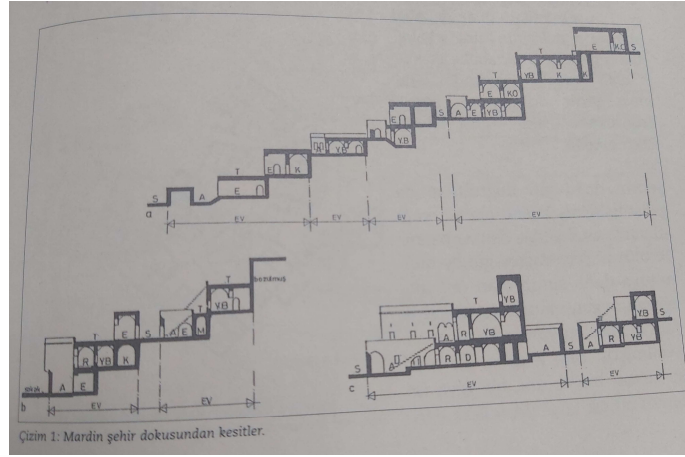
İstanbul Türk ve İslâm Eserleri Müzesi'nde bulunan Artuklular'a ait bir mimari parça.¹²

Mardin şehir planı, kuzey-güney doğrultusunda sınırlı olup, doğu batı yönünde gelişmiştir. Bu dokunun kuzey ve güney sınırları arasındaki kot farkı 50 -150 m arasında değerler içermektedir. Yerleşmenin enine ait mesafeler ile bu kot farkının ilişkisi doğudan batıya eğimi değişen bir arazi ortaya çıkarmıştır. Bu topoğrafya, gerçekleştirilen mimariyi belirleyen temel verilerden biri olmuştur. Gerek arazinin eğimli olması gerekse sur içindeki dokuyu belirleyen temel verilerden biri olmuştur. Başka bir deyişle geleneksel evin boyutları yatay kullanımda parsel sınırları zorladığında, düşeyde yapılan kat ilaveleri ile sorun çözümlenmiştir. Fakat genellikle yapı, iki-üç katlı kübik bir yükselti biçiminde değil, arazi eğimi göz önünde tutularak çok katlı olabilmıştır.¹³ Şehrin kurucuları Sökmen ve İlgazi Beyler Mardin Şehrini kurmadan önce Kûdûs Valiliği yapmış olmaları ve coğrafi yapının benzerliği nedeniyle Kûdûs yapılaşmasını örnek aldıklarını söylemek gerçekleri ifade eder.

Mardin kalesi dışına taşarak kalenin eteklerinde ilk yerleşimi başlatan Artuklu Türkmenleri gerek 1071-1102 tarihlerine, Irak, Süriye, Körfez ülkeleri, Kûdûs gibi şu anda Arap nüfusunun yaşadığı coğrafyada yöneticilik yapmalarının bir birikimi olarak gerek anayurtları Türkistan bölgesinin mimari ve kültürel özelliklerini sentezleyerek kurdukları şehir dönemin önemli simgesi olmuştur.

¹² https://tr.wikipedia.org/wiki/Artuklu_Beyli%C4%9Fi

¹³ Mardin Şehir Dokusu ve Evler, E. Fûsûn Alioğlu, ISBN: 975-7306-69-X S.55

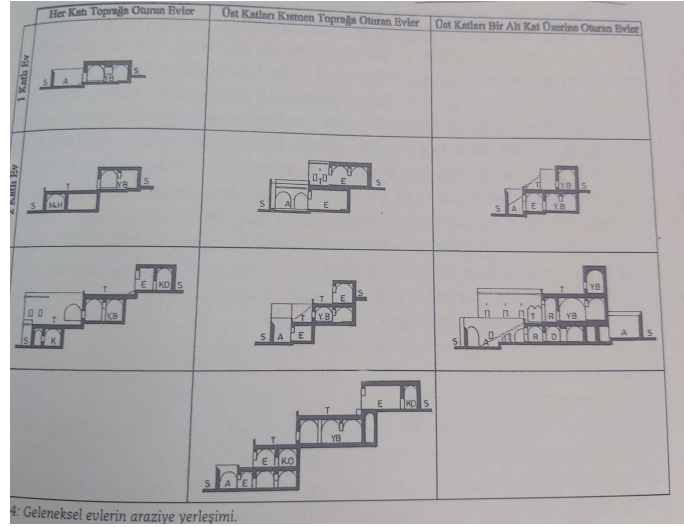


14

Mardin'deki yapı alanının tanımı, topografyadan kaynaklanan farklı bir içeriğe sahiptir. Yapı parselinin ya da adasının eğimli bir arzide yer alması derinliğinin yeterli olması, üst katlarında zaman zaman toprak üzerinde temellenmesi sağlamıştır.¹⁵

¹⁴ Mardin Şehir Dokusu ve Evler, E. Füsün Alioğlu, ISBN: 975-7306-69-X S.55

¹⁵ Mardin Şehir Dokusu ve Evler, E. Füsün Alioğlu, ISBN: 975-7306-69-X S.55



Topografyanın Mimariye Yansıması: Teras Evler

Mardin evleri, sadece giriş katından ibaret örneklerle sahip olmakla birlikte genellikle iki, üç, bazen de dört katı olan çok katlı bir görünüm sunmaktadır. Geleneksel bir evin sahip olabileceği kat adedinin asıl etkeni, parselin başlangıç ve bitim noktaları arasındaki kot farkıdır. Evin avlu giriş katı, parselin güneyinde alt kot düzleminde; son katı ise parselin kuzeyinde üst kot düzenlemesidir. Bu iki kat arasında kaç adet kat sığabileceği tamamen arazi eğimine bağlıdır.

Evlerin kat yüksekliklerinde arazi yapısına göre farklılıklar arz etmektedir. Daha çok varlıklı ailelere ait bazı evlerin kat yüksekliklerinin daha fazla tutulduğu görülmektedir.¹⁶

Mardin kenti kuruluşunda yaşamın kaynağı su sorunu, günümüzde moda tabir ile yağmur hasadı yöntemini kullanıldığına şahit oluyoruz.

Yağmur suyu hasadı yeni bir kavramdır, iklim

¹⁶ Mardin Şehir Dokusu ve Evler E.Füsün Alioğlu IBSN975-7306-69-X S.58

değişikliği sonucu oluşan kuraklağı önleme amacı ile kullanılmaktadır. Kalker taşının aşınması sonucu kale altında oluşan obruklarda biriken kar ve yağmur sularına ilave olarak uygun olan alanlarda kuyular açarak genişleyen şehrin artan nüfusuna paralel olarak artırılmış.

Artuklular şehri kurarken, yağmur ve kar suyu toplama havzaları oluşturmuş ve şehrin, çeşmeleri, hamamları, camilerine giden yer altından geçen su yolları yapmışlar.

Mardin Kale dışında yapılan ilk çeşme, genellikle eyvanların içine ya da kemerli nişler olarak yapılmıştır. Türk mimarisinde en eski çeşmelerden biri Mardin'dedir. Artuklular'dan Necmeddin İlgazi tarafından 1109-1122 yılları arasında geniş bir külliye içinde yaptırılan ve bugün pek az kısmı kalan hamamın avluya komşu olan cephesinin köşesinde yer alan çeşme çifte kemerlidir ve üstü bir çapraz tonozla örtülüdür.

Türkler suyu hep aziz bilmiş ve M.Ö.200'de, bundan 2200 yıl önce, UYGUR TÜRKLERİ tarafından yapılan, Tanrı Dağlarından topladığı suyu, bin Km. Çölün altından, TURFAN şehrine getiren mühendislik dehası; bir kez daha Mardin kale dışı yerleşimi inşa eden Artuklarda tecelli ettiğini görmekteyiz.



Günümüze kadar gelen bu su yolları gerekli özen gösterilmediği için, pis su ile karışması çok üzücü, ancak ata mirasına sahip çıkan ve bu işi Allah rızası için yapan su-yolcuları Şeymus ERGİNOĞLU ve Selman KANAYRAN kardeşlerdir. Selman Kanayran 20 yıldır bu işi Şeymus Erginoğlu ile yapmaya başlamış ve ilk çalışmaları eski hükümet konağı arkasındaki su yolu çalışması ile başladığını ifade ediyor. Şehmus Ergin yaşlandığı için bu işi Selman Kanayran ve Saruhan Demir, Emrullah beyler tarafından bu hizmetin yürütüldüğünü eski belediye başkanı Mehmet Beşir Ayanoğluna anlatması ile haberdar oldum. Allah onlardan razı olsun. Mardin merkez'nin şu anki adı ile Artuklu antik kenti kuranlar, şehrin daha kuruluş aşamasında pis su sistemi (Kanalizasyon) kurmuştu.

Günümüze kadar gelmiş ve bir kısmı halen işlevini sürdüren, Mardin Ulucami karşısında bulunan umumi tuvaletlerin altında içinde insanların gezeceği genişlikte ve yükseklikte tonozlu kanal sistemi, çağının çok ilerisinde bir kentin kurulmuş olduğunun en belirgin delilidir.

Artuklular şehri yerel malzeme ile en yakın mesafeden temin etmişler. Bugün bile kurucularının adı ile anılan Eminüddin ve Necmeddin mahallelerinin yanı başında bulunan, taş ocaklarında bulunan yumuşak ve işlenebilen özelliklere sahip kalker taşı diğer bir adı ile Mardin Taşını bu mahallelerin yanı başında bulunan alanlardan tabiatı tahrip etmeden kapalı ocaklar açarak karşılamışlar. Taşın alındığı alanlarda kademeli havuzlar yaparak kurmuş oldukları kanalizasyon sistemi ile getirilen suları akıtmış ve dünyanın ilk biyolojik arıtma sistemini kurmuşlardır. Arıtılan su ile ovada bostan ekiminde kullanmışlar. Bu medeniyetin yerine algılar oluşturarak şehir başka unsurlar tarafından kurulduğuna iddiasında bulunmak bu medeniyeti kuran ve unsurları bağrında barındıran bu asil Türk boyuna büyük haksızlıktır. Sezar'ın hakkını Sezar'a vermek büyük bir erdemdir.

Türklerin Anadolu'da Kurdukları İlk Şehir Mardin'de Sosyal ve Kültürel Yaşam

Mardin İstahrî, Mardin'i yerden zirveye kadar yaklaşık iki fersah yüksekliğinde Mardin dağı üzerinde kurulduğunu, dağın zirvesinde fethedilmeyecek kadar sağlam, mustahkem bir kalenin yer aldığını söyler.

Mardin Dağı'nın zehirli yılanlarıyla da ünlü olduğunu belirtir.¹⁷

İbn Battûta, Mardin'i İslâm beldelerinin en güzellerinden biri olarak tarif eder. Dağ eteğinde kurulmuş büyük bir şehir olduğunu söyler. Her zaman kalabalık cıvıl cıvıl olan

¹⁷ İstanbul Üniversitesi Sosyal Bilimler Enstitüsü Tarih Anabilim Dalı Yüksek Lisans Tezi, Artukluların Sosyo-ekonomik ve Kültürel Hayatı, Şeyhmus Nayır, 2501070718, Tez Danışmanı Prof. Dr. Fahmeddin Başar, İstanbul, 2010

çarşılarında yünden yapılan mer'iz ya da mardinî adlı giyselerin üretildiğini belirtir.

Mardin'in dağın tepesinde kurulan kalesi dünyanın en ünlü kalelerinden biriydi, "Şehbâ" adıyla anılıyordu.

Yakut el-Hamevî'de Mardin kalesinin el-Cezîre Dağı üzerinde kurulan meşhur ve sağlam bir kale olduğunu, Nusaybin, Dara ve Düneysir'i de içine alan bölgeye hâkim olduğunu anlatır.

Şehirin kurulduğu kısımda çok sayıda çarşılar, hanlar, hankâhlar, ribatlar ve medreseler bulunuyordu. Mahalleleri oldukça büyüktü, evleri üst üste gelecek şekilde bir merdiven gibi sıralanmıştı. Evlerin yanında suyu az akan çeşmeler vardı. Bu çeşmelerin sularının toplandığı sarnıçların suyu tatlıydı.

Mardin kurulduğu dağ eteğinden dolayı, su kaynaklarından uzaktı; bu nedenle su sarnıçlarda toplanıyordu. Bu durum şehirin kuşatma altında olduğu durumlarda zorluk yaratmış olsa bile sağlam surları nedeniyle kuşatmacıları yıldırıyordu. Gerek Hülagü gerekse Timur şehri aylarca kuşatmalarına rağmen kalenin çok sarp bir yerde olması, mancınkla döğüp delik açmanın imkânsız olduğunu görünce, Mardin'den ayrılmak zorunda kalmışlardı. İzzeddin İbn Şeddâd, el-A'lâku'l-hatîre adlı eserinde, XIII. yüzyılın ikinci yarısına ait olarak verdiği bilgide, Mardin'in yüksek olmayan bir sur ve hendekle çevrili olduğunu belirtir. Surların, dördü aktif olarak kullanılan altı kapısı mevcuttu olduğu kayıt altına almış.

İbn Havkal, Mardin kalesini geçit vermez bir yapı olarak tanımladıktan sonra; kalenin güney kısmının altında insanların oturduğunu, oldukça mamur olduğunu, şehrin su ihtiyacının kanallarla şehre kadar ulaşan kaynak sularıyla karşılandığını, yağmur sularını toplamak için havuz ve çukurlar yapıldığını söylemektedir. Şehir sakinlerinin birçok lezzetli meyve veren çeşitli bahçeleri ve üzüm bağlarının bulunduğunu belirtir. Ucuz ve rahat bir yaşam geçirdiklerini anlatmaktadır.

Zekariyyâ el-Kazvinî Mardin hakkında kaydettiği şu beyitinde: “Hayatımın bir bölümünü Mardin’de geçirdim, Allah orayı korusun.

Eğer zaruret olmasaydı tek bir nefes (için) bile oradan ayrılmazdım. Halkının öyle dilleri, güzel sözleri vardır ki demir bile dayanmıyarak yumuşar. Kalpleri dağlı insan kalbidir, bazen kurur ve katılaştır, diyerek şehir sakinleri hakkında bilgi vermektedir. Beyitten anlaşıldığı kadarıyla sert mizaclı oldukları kadar insanları etkileyen güzel konuşma üslupları vardı. Hamdullah el-Kazvîni’den de Mardin’de halkın tarımla uğraştığını öğreniyoruz. Yetiştirdikleri pamuk, tahıl ve meyvelerden, üzüm bağlarından söz eder. Ayrıca, kaydettiği bir bilgide elde edilen ürünlerden divân’a aktarılan miktarın 233.200 dinar olduğunu söylemesi, Artuklular’da maliyeden sorumlu bir divân’ın varlığını ve İbnü’l-Ezrak’ın verdiği bilgileri teyit edip doğrulamaktadır.

XIV. asrın müelliflerinden Kalkaşandî ise Mardin’in Artukoğullarına mensup Meliklerin elinde bulunduğunu, bu ailenin uzun süre Mardin’de hüküm sürdüğünü ve kendi zamanında hâlâ onların hâkimiyetinde bulduklarını söylemektedir.

Ünlü seyyâh Marco Poloda Mardin ve civarı hakkında ilginç bilgiler verir. Onun gözlemleri daha çok Mardin’in hinterlantına yöneliktir. Bölge halkından birçok kişinin ticaretle uğraşan tacirlerden, zanaakârlardan oluştuğunu ve el sanatlarının geliştiği bir bölge olarak tarif eder.

Kalitesi yüksek pamuklardan üretilen dokuma ürünlerinin her yerde ünlü olduğunu belirtir.

Artuklular döneminde Mardin’in gelişmesi hızlanmış çarşıları, pazarları, camileri, medreseleri, hastahaneleri ve kale dışına taşan birçok yapısıyla gerçek bir kent görünümüne

kavuşmuştu. Mardin'in, Musul-Halep arasındaki güzergâh üzerinde olması önemini artırmış, tarih boyunca sık sık istilâlar ile yüz yüze kalmıştır.

Artuklular, döneminde Mardin İpek Yolu üzerinde olmasının getirdiği nimetlerden faydalanmış birçok sivil ve dini yapı inşâ edilmişti.

Mardin merkezinde ve ona bağlı köylerin bir kısmında dokumacılık yaygındı. Şehirdeki küçük işletmeler ile bağ ve bahçe tarımının bölge ekonomisine katkısı büyüktü. Mardin'de kirişhâne, darphâne, boyahâne, bozahâne, debbağhâne, şem'hâne ile susamyağı imalathânelerinin bulunması, ticaretin canlılığını artıyordu.

Şehirde kim kırsal alanda tarım ve hayvancılık yaygın olmasına rağmen, transit ticaret ve ona bağlı küçük çaplı sınaî işletmeler ilk sırayı alıyordu.¹⁸

Artuklu Yönetimi Altındaki Kürt-Türk İlişkileri

Türkmenlerle, Kürdler arasında 1185'te küçük bir tartışmayla başlayan olaylar zamanla büyümüş, el-Cezire bölgesinde büyük tahriplere yol açmıştı, Bir türlü son verilemeyen ve on yıl gibi uzun bir süre devam eden bu kargaşa ortamı asayiş ve düzeni bozmuştu. Bu süre zarfında hem ticaretin akışı hem de halkın güvenliği zarar uğramıştı. Hâdise, iki Türkmen grup arasında yapılan düğün sonrası meydana geldi.

Türkmenler düğün sonrası Zavzan kalesi yakınlarından geçerken, orada yaşayan Kürd'ler düğün alayına katılmak istediler. Türkmenler buna izin vermeyince, Kürdler sayıca

¹⁸ İstanbul Üniversitesi Sosyal Bilimler Enstitüsü Tarih Anabilim Dalı Yüksek Lisans Tezi, Artukluların Sosyo-ekonomik ve Kültürel Hayatı, Şeyhmus Nayır, 2501070718, Tez Danışmanı Prof. Dr. Fahameddin Başar, İstanbul, 2010

üstünlüklerine güvenerek, düğün alayını basıp Türkmenlerle savaştılar, gelini alıp kalelerine götürdüler.

Bu olay Türkmenlerin ve Kürdlerin arasında büyük bir savaşa neden oldu. Her iki taraftan 10 bin kişi öldü. Yollar kesilip, tacirlerin kervanları soyuldu.

Türkmenler ve Kürdler olaylara son vermek yerine şiddeti daha da artırdılar. Kürdler topladıkları 30 bin kişiyle Habur civarında Türkmenlerle savaşıp tekrar mağlup oldular. Her iki taraftan ölenler Habur nehrinin kıyılarından Nusaybin'e kadar olan civarı doldurmuştu. İki taraf arasında yaşanan olay bununla kalmadı, iki kez Musul civarında karşı karşıya geldiler ve Kürdler yine bozguna uğradı. Suriye bölgesinde Türkmenler karşılaştıkları Kürdleri birçok kez mağlup ettikten sonra onları Kilikya'ya kadar takip ettiler.

Sonunda mahalli hükümdarların arabulucluğu ile Türkmen ve Kürd reisleri bir araya getirilmiş, onlara hil'atler verilmek suretiyle yatıştırılma yoluna gidilip olaylara son verilmiştir.

Artuklu ülkesi ve Suriye bölgesinde tahriplere yol açan bu çatışma, aslında doğudan Anadolu'ya giren yeni kitlelerin yarattığı huzursuzluk ve nüfus artışının beraberinde getirdiği iskân arayışlarıydı.

Karahitayların, Oğuz ve Karluk gibi Türk boylarının önünden kaçıp daha elverişli topraklar arayan oldukça kalabalık bir Türkmen gurubu, Azerbaycan üzerinden Anadolu'ya girmiş olması sosyal hayatı olumsuz etkilemiş.¹⁹

Artuklu Başkenti Mardin'de Kuruluş Döneminden

¹⁹ İstanbul Üniversitesi Sosyal Bilimler Enstitüsü Tarih Anabilim Dalı Yüksek Lisans Tezi, Artukluların Sosyo-ekonomik ve Kültürel Hayatı, Şeyhmus Nayır, 2501070718, Tez Danışmanı Prof. Dr. Fahameddin Başar, İstanbul, 2010

Süryaniler ile İlişkileri

Mardin de Türk hâkimiyetine geçtikten sonra hem Selçuklu yönetiminde hem de Artuklular zamanında Süryanilerin refah içinde yaşadığı ve sadık bir topluluk oldular. Süryanîler, Türklerin bölgeye gelişinden sonraki süreçte onlara karşı dostluklarına daima sadık kaldılar.

Buna karşılık, Selçuklu sultanları gibi Artuklu hükümdarları da Süryani âlimleri, tabipleri, filozofları ve metropolitleri ile dostça ilişkileri devam ettirdiler.

1125 yılında Mardin Metropoliti olan Mor Yuhanon döneminde (1125-1165) şehir ve çevresinde yeni kilise ve manastır inşa edildi kötü durumda olanları ise onardılar.

Bu manastırlardan birisi olan Mor Abay Manastırı'nın kalıntılarında rastlanılan Süryanîce belgede, burasının 1256 yılında Artuklu sultanlarında Necmeddin zamanında tamir edildiği ve bu hükümdarın adalet sahibi olduğu yazar.

Bu metnin bir kısmının Türkçesi şöyledir; “Her şeye malik olan Allah'ın adıyla bu kapı, kubbe ve Mezbahlar 1250 yılında Artuklu hükümdarı Necmeddin döneminde tamir edildi. Allah ona uzun ömürler versin”. Aynı manastırın güney cephesinde bulunan kitabede de aynı bilgilere rastlanılır.

Mor Yuhanon'un Artuklular dönemi esnasında Mardin'de önemli faaliyetlerde bulundu. Çok sayıda kilise ve manastır inşa ettirmiş ve harabeye döne birçok dini mabetlerini onardı.

Bu dini faaliyetleri Artuklu hükümdarları tarafından engellenmedi tersine desteklendi. Bu dönemde Süryanîlerin sosyal hayatta da etkinliği arttı. Bu durum hükümdarlar ile kurulan iyi ilişkilerin bir göstergesi mahiyetindedir. Çünkü nihayetinde Mor Yuhanon'un girişimleri sayesinde Süryani dili de bu dönemde gelişme gösterdi ve kültürel alanda da etkili olmaya başladı.

Süryanîler bu dönemde daha iyi organize oldu ve kimliklerini korumayı başardılar. Bu serbest ve hoşgörü ortamında Süryanîler kendilerini daha rahat hissettiler ve sosyal, kültürel, eğitsel alanlarda Artuklu hükümdarlarının desteklerini aldılar.

Hıristiyan âleminin önemli dinsel toplantıları Mardin’de yapıldı. Bu dönemde şehir Antakya Süryani Kadim Ortodoks kilisesinin Patriklik merkezi konumuna geldi. İki taraf arasında kurulan bu iyi ilişkiler Artuklu hâkimiyeti boyunca bu şekilde devam etti.

Süryaniler halk olarak da Türklere karşı dostane duygular besledi. Türk devletlerine sadık kaldılar. İlim ve kültürleriyle Türk hâkimiyetine katkı sağladılar. Yetiştirdikleri âlimler, doktorlar filozofları, mimarları Mardin’e renk kattı. Ticari hayatta da etkili oldular ve ekonominin canlı tutulmasına katkı sağladılar.²⁰

Mardin’deki İlk Kamusal Yapı

Mardin Emineddin Külliyesi

Mardin’in Mâristan Emînüddin (Mesken) mahallesinde cami, medrese, çeşme ve hamamdan oluşan külliye halk arasında Mâristan adıyla da anılır. Anadolu’da külliye şeklinde inşa edilen ilk yapı toplulukları arasında yer alır; aynı zamanda en erken tıp medresesi ve şifâhânedir.

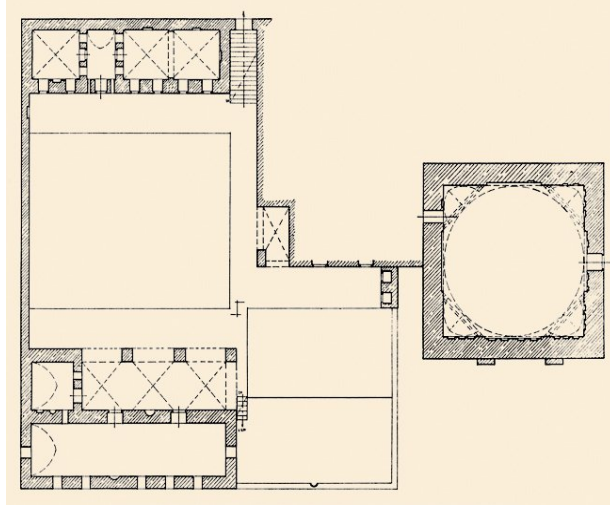
Mardin Artuklu Sultanı Necmeddin İlgazi’nin (1104-1122) kardeşi Emînüddin’in başlattığı inşaatı tamamlatılmıştır.

Külliye eğimli bir arazi üzerine kurulmuştur; geniş avluya, kuzeydeki medresenin yanında bulunan basamaklı bir cümle kapısından girilir. Mâristan Çeşmesi denilen çeşme, avlunun doğusunda yer alan iki kemerli bir kısmın içindedir. Medrese üç açıklıklı bir girişten sonra batıda tek, doğuda iki

²⁰ T.C. SAKARYA ÜNİVERSİTESİ SOSYAL BİLİMLER ENSTİTÜSÜ ARTUKLULAR DÖNEMİNDE MARDİN YÜKSEK LİSANS TEZİ Hilal ARSLAN Enstitü Anabilim Dalı : Tarih Enstitü Bilim Dalı : Ortaçağ Tarihi Tez Danışmanı: Prof. Dr. Lütfi ŞEYBAN -2019

bölümlü olmak üzere dikdörtgen ve çapraz tonozlarla örtülü iki ayrı mekândan meydana gelir. Avlunun güneyindeki beşik tonozlu cami, üç çapraz tonozun örttüğü son cemaat yeriyile birlikte XIV-XV. yüzyıllarda yenilenmiş olduğu intibamı vermektedir. Caminin doğu tarafında bulunan namazgâh mahiyetindeki mihrap ve taş döşeli yüksek platform da tamamen yeni korkuluklara sahiptir.

Külliyenin ana yapısı olduğu anlaşılan hamam bölümü büyük ölçüde haraptır. Yıkılmasından önce tespit edilen plan krokisinden, dört kollu bir sıcaklığının olduğu ve buraya çeşmenin arkasındaki yatay bir bağlantı ile geçildiği anlaşılmaktadır. Bugün de ayakta duran büyük ve tek kubbeli soyuna bölümü (camekân) kısmı niş ve sekilerle donatılmıştır. Çapraz konumdaki iki büyük bölüm arasında yer alan kare mekânla dar koridorların mahiyetleri anlaşılmamaktadır. Ancak tabii sıcak su kaynağına sahip bulunan hamam ile bağlı bölümlerinin su tedavisi için kullanıldığını ve külliye'nin medresede nazârî, hamam bölümlerinde tatbiki bilgiler verilen bir tıp medresesi-şifahane olarak tasarlandığını düşünmek mümkündür.²¹



²¹ <https://islamansiklopedisi.org.tr/eminuddin-kulliyesi>



Eminüddin Külliyesindeki hastaneye Bimaristan adının

²² Eminüddün Külliyesi, Mardin, Altun Anadolu'da Artuklu Devri Türk Mimarisi Gelişimi, Plan 1

²³ Eminüddün Külliyesi, Mardin, Altun Anadolu'da Artuklu Devri Türk Mimarisi Gelişimi, Plan 2/2

²⁴ [https://www.facebook.com/groups/birzamanlarmardin/Mehmet_Selim_Parlakoğlu_BİR_ZAMANLAR_MARDİN_EMİNÜDDİN_\(MARİSTAN\)_KÜLLİYESİ-1938_A._Süheyl_Ünver_Arşivi](https://www.facebook.com/groups/birzamanlarmardin/Mehmet_Selim_Parlakoğlu_BİR_ZAMANLAR_MARDİN_EMİNÜDDİN_(MARİSTAN)_KÜLLİYESİ-1938_A._Süheyl_Ünver_Arşivi)

verilmesi, bir özentî değil, Artukluların yaşadıkları coğrafyanın kültürlerinin etkilemesinden kaynaklanır. İran'daki Hulvan bölgesi Melikşah tarafından Artuk Beyi Anadolu'dan uzak, merkez İsfahan'a yakın tutmak için ikta olarak verilmiş, çocukları da orada büyümüşür. Artuklular, bu nedenle İran kültürünün de etkisinde kalmışlardır. Ahsa, Kudüs ve Bağdat'taki görevler nedeniyle Arap kültürünü yakından tanımış, Bimaristanın önemini anlamış, kurdukları Beylikte aynı geleneği sürdürmüşlerdir.

Artuklular, salt hastane olarak kursalardı, Darüş'şifa derlerdi. Bu konuda bir belgeye rastlanmaması, Bimaristan'ın var olmadığı anlamına gelmez.

Türk Kültür Tarihi ve özellikle Artuklu Dönemi konusunda bir derya olan Ali Emiri'nin verdiği bilgiler bir belge niteliğini taşır. Onun dikkatli çalışmaları sayesinde Divan-ı Lûgat'it Türk gibi birçok kayıp eser bulunup, millî kültürümüze kazandırılmıştır. Ölünceye kadar yazma eserlerin peşinde Oğuzların başkenti Cend'e bile gitmiştir. Eminüddin Bimaristanı'nın verilerine rastlamasa bunu yazmazdı. Anadolu'da günümüze ulaşan ilk Tıp Fakültesi olarak 1206 yılında Kayseri'de yaptırılan Gevher Nesibe Şifahanesi ve Gıyâseddin Keyhusrev Tıp Medresesin'den bahsedilmektedir (Yılmaz: 2012). Türk-İslâm tarihinin Tanınmayan Büyük Çağı'nı gündeme getiren Fuat Sezgin ise; Anadolu'da günümüze ulaşan en eski hastanenin Mengücekler Dönemin'de Divriği'de 1228 yılında yapılan Âdil Melike Turhan Hastahanesi olduğunu yazar (Sezgin, 2010: 561). Demek ki, daha önce yapılan eserlerle ilgili bir kaynak eline geçmemiş. Eminüddin isim değil bir üvandır! Külliye'nin mimarisi ve adı nedeniyle farklı bir itiraz da var. Şeyh Eminüddin adıyla anılması, Artuklu Sökmen adına değil kendi adlarına yaptırılan ve özenli taş işçiliği yansıtan yapılardan farklı olarak alçakgönüllü ve münzevi özellikler yansıtması nedeniyle bir din adamı olan Şeyh Eminüddin adına Artuklu beylerinin mali hamiliğinde yaptırılmış bir tarikat yapısı olduğu tezini; Birgül Açıkyıldız

Şengül (2017) ileri sürer. Makalede Eminüddin ünvanı İlgazi'ye mal edilse de onun ünvanı Necmeddin'dir. İlgazi eserin yapımını sürdürmüş, kurucu kardeşi Eminüddin Sökmen'in ünvanını vermiştir. Şeyh Salih türbesi, Şeyh Şeyhullah Camii ve Şeyh Çabuk Camii, Şeyh Şı'ran Dağı gibi Şeyh Eminüddin adını taşıması, Artuklu Meliklerinin kendi yaptırdıkları eserlere saygı duydukları, Şeyhlerin adını vermesi, bu tezi desteklese de; gerçek böyle değildir. Şeyh ünvanlarının çoğu sonraları bu önemli eserlere korunması, sürekli göç alan Mardin'e halkın bu kutlu yerlere yerleşmemesi, saygı duyması için verilmiştir. Bu tezi çürüten asıl durum ise, Abbasi Halifelerinin, İslâmı koruyan, bu alanda yararlığı görülen Türk asıllı Sultan, Bey ve komutanlara verdikleri ünvanlardır. İslâm Dünyasında isyanları bastıran Artuk Bey ve Haçlılara karşı muzaffer olan oğullarına da bu ünvanlar verildi. Hatta bu ünvanları ve adları yan yana sıralayan tarihçilerimiz Artuk Beyin on oğlu ve bir kızı olduğunu yazarlar²⁵ Halifenin Selçuklulara, hil'at ve taç ile verdiği ünvanlar: a-Tuğrul Bey: Rükneddin (Dinin direği). b-Alp Arslan: Adudu'd-devle Ebû Şüca (Yavuz, Yiğit babası), c-Melikşah: Celâlü'd-devle Ebûl Feth(Dinin ululadığı, Fethin babası), Mu'izzü'd-din (Dinin azizi), Emir'ül Mü'minin, d-Terken Hatun: Celâliye, e-Tutuş: Tac'üd-devle Halifenin Artuk Bey ve oğullarına verdiği ünvanlar: a-Artuk Bey: Zahir'üddin(Dinin desteği), Buka (Devlet) Zahir'üd-devle (Devletin dayanağı), Rükneddin (Dinin direği), Seyyid (Halk tarafından verilen bu ünvan fazilet sahibi, Ata anlamında olup, Hz.Peygamberin soyuna verilen dini ünvan değil). b-Sökmen: Abdülcebbar/ Eminüddin, Muine'd Devle (Kuvvet-kudret sahibi/ Dinin güvencesi/ Devletin yardımcısı). c-İlgazi: Necmeddin-Dinin yıldızı (Mirhând: TS. 2015: 130, İbn'ül Adîm, 2014: 61, 72, 73, 115, Şimdi, 2019: 38-52-53). Artuk Bey'den itibaren Sultan Melikşah'a gözdağı vermek için Fatimîlerle ittifak kurulmaya çalışılmış, sonra vazgeçilmiştir. Eminüddin Abdülcebbar, Sökmen Gazi'ye Halife tarafından verilen ünvan olduğu halde, Artukluların kurduğu ilk eser bir

²⁵ İbrahim Artuk, 1988: 36

Şeyhe mal edilmektedir. Oysa Şeyh ünvanı o eserlere kutsiyet atfedilerek, dış tahribatlara karşı korumak amacıyla verilmiştir. Tıpkı, Türklerde Seyyidlik ünvanı olmadığı halde Artuk Bey'in Seyyid olarak anılması, Melik Salih'e ait Şeyh Salih Külliyesi gibi... Devletlerin ekonomik durumu, sosyal-kültürel hayatın yanı sıra mimariyi de etkiler. İlk kuruluş yıllarında, Haçlılarla savaşırken yapılan bir eserin sade olması kaçınılmaz bir durumdu. Eserin maliyeti Sökmen'in Musul Emirliği için Çökürmüş'e yaptığı yardıma karşılık aldığı onbin altın (Sevim ve Yücel, 1990: 65) ve Haçlı tutsaklardan alınan fidyelerden sağlandı. Hastanenin sonraki yıllarda işlevini yitirmesi, göçmenlerin yaptığı tahribat kadar sade bir yapı olmasından da kaynaklanabilir. Sonraki yıllarda savaşlar sona erince ekonomideki kalkınma, şehrin tüm imarına yansımış, her Melik kendi adına bugüne kadar ayakta duran görkemli eserler yaptırmıştır.²⁶

Kâtip Ferdi, 944 (1537) yılında mâristanın harap olduğundan bahsetmektedir. Bu adada bulunan ve camideki şadırvanın suyunu da temin eden çeşmeye halen Mâristan Çeşmesi denilmektedir. Bîmâristan, zamanında fevkalade rağbet kazanmış; hatta Musul'dan buraya tedavi için hastalar gelir, fazla yığılma dahi olurmuş. Mâristan hamamının suyu, Mardin'deki diğer hamamların suyu gibi sarnıç suyu değildir. Yerden kaynar ve tuzludur. Halk arasında bu hamam suyunun bir şifa özelliği olduğu, bilhassa asabiye ve cilt hastalıkları için yararlı olduğu inancı vardır. Mardinlilerin bu hamamda senede bir defa yıkanması geleneği, 1960'lı yıllara kadar sürmüştür. Bîmâristanın da bu hamamın yanında bina edilmiş olması, hastaların bu hamam suyundan istifade etmeleri düşüncesine dayandığı anlaşılmaktadır. Buraya Mâristan Hamamı denmesinin sebebi de bîmâristana yakınlığındandır.

Bu binanın bulunduğu mahalle günümüzde de Eminateddin adını taşımaktadır.

²⁶ Ayten Başabaş Dirier <https://dergipark.org.tr/>

1526 yılında Bimaristan'ın evkafı yanındaki hamam, şehirde 7 dükkân, iki bahçe ve “şu anda Suriye sınırında bulunan Amüde köyünün rub'u (çeyrek) hububat hisesinden müteşekkildi. Varidatı aynı tarihte 15,971 akça,1540 yılında 17,035 akça,1564 yılında 18,905 akça idi.1540 tarihinde Mardin'de Babül'l-Hammara mahallesinde oturan Vehib b. Hekim adlı bir zat, bu darüşşifada, çalışan ve günde 5 akça geliri olan bir hekim olduğu kayıt altına alınmıştır.²⁷

Kuruluş Döneminde Şehrin Gelişimini Sağlayan Esnaf ve Sanatkârlar

Artuklu toprakları doğu–batı ve kuzey–güney yönünde işleyen, ilk çağ ve orta çağ'da Çin ile ortadoğu ve batı ülkeleri arasında kullanılan ana ticaret yolu üzerinde bulunmakta idi.

Genel bir ifade ile el-Cezire olarak adlandırılan Dicle ve Fırat arasındaki bölgede egemen olan Artuklular, henüz başka ticaret yollarının bulunmadığı dönemde avantaj sahibi konumdaydı.

Mısır, Suriye, Anadolu, Irak ve İran arasındaki kervan yollarının ve ticari faaliyetlerin ortasında merkezî bir konumda idi.

Mardin, Kafkasya, Azerbaycan, İran, Erzurum ve Ahlat taraflarından gelen tacirlerin ve yıllık hac kervanlarının önemli bir uğrak yeri olmuştu.

Bu dönemde yapılan çarşılar, meslek kolları esas alınarak, inşa edildiğini söyleyebiliriz.

Artuklular tarafından bölgede sağlanan can ve mal güvenliği ve vergi avantajları sonucu, başta Ermeni ve Süryani cemaatlere kılıç hakkı olarak alınan ibadethaneleri tahsisi ile bölgeye gelmeleri sağlanmıştı.

Bu cemaatler şehrin kurucusu, değil ticaretin gelişimi

²⁷ Atatürk Kültür Dil ve Tahir Yüksek Kurumu Türk Tarih Kurumu Yayınları xiv Dizi Yüzyılda Mardin Sancağı Nejat Göynüç s.116

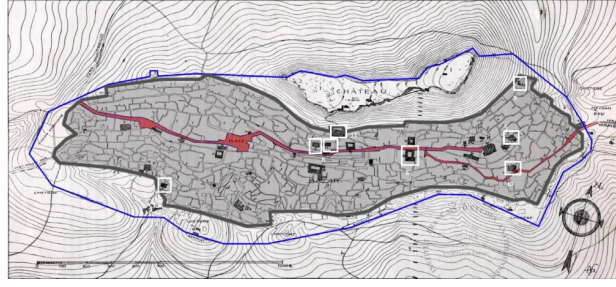
için gelen ve hoşgörü ile günümüze kadar varlıklarını sürdürmeleri, Türkün örnek davranışından başka bir şey değildir.

Mardin Antik Kentin Kurucusu Necmeddin İlgazi Bey'in Kayıp Mezarı

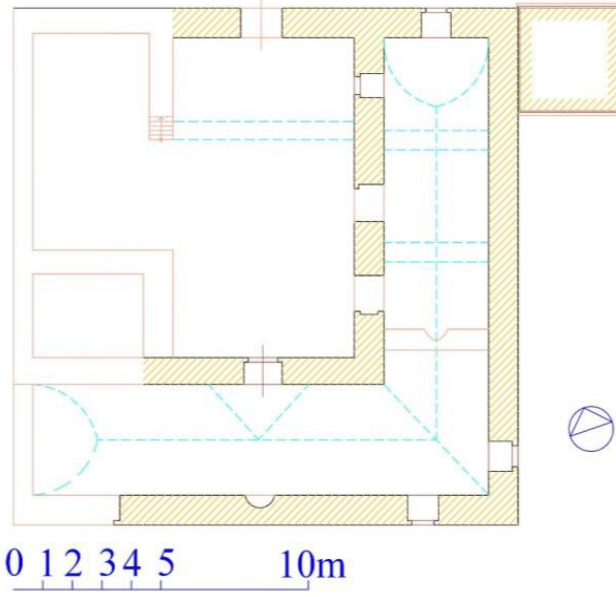
Artuklu başkenti Mardin'de, üç asır boyunca Artuklu sultanları şehrin muhtelif yerlerinde günümüze ulaşmış cami, medrese, hamam, türbe, saray, kale, hamam, çeşme, ticaret yapıları gibi görkemli anıt eserler dikmişlerdir. Bu eserlerin ya bir odasının içine defnedilen ya da müstakil bir türbe içinde gömülen Artuklu Sultanları ile yakınlarını görmek mümkündür. Bu anıtsal mezar yapılarından çok az bir kısmı günümüze gelebilmiş ya da farklı bir yapı türüne dönüştürülerek işlevi değiştirilmiştir. İşlevi değiştirilen yapılardaki mezarlar ise ortadan kaldırılmıştır.²⁸

Tarihi kaynaklarda şehitliklerle ilgili kayıtlar olmasına karşın, günümüzde Mardin'de şehitlik adında herhangi bir yapı mevcut değildir. Şehitliğin konumu ancak eski kaynakların verdiği bilgiler göz önüne alındığında tespit edilebilmektedir. İbnü'l Ezrak, Şehitliğin Mardin Kalesi'nin dışında ve Rabad'ın altında Aynu'l-Bâkiri denilen yerde olduğunu yazarken (İbu'l-Ezrak, 1992, s. 76, 96), yapıyı bizzat gören İbnü'l Adim, şehitliğin Mardin'in içinde ve batısında olup, kalenin güneyinde olduğunu belirtmektedir (İbnü'l-Adim, 1982, s. 157). Zamanla ismi Asfar, Sarı olan ve Mecid olarak anılan bu yapı Artuklu İlçesi, Necmeddin Mahallesi, 164. Dilek Sokakta olup günümüzde Necmeddin Camisi olarak anılmaktadır (Harita 1).

²⁸ Erdal, Z. (2020). Mardin'deki Artuklu türbeleri. *Uluslararası Türkçe Edebiyat Kültür Eğitim Dergisi*, 9(1), 455-486.



Harita 1: Artuklu Türbelerinin Vaziyet Durumu (E.Y. Aksu-A.A. Çırak'tan İşlenerek)²⁹



Çizim 1: Şehitlik-Asfar/Sarı/Necmeddin Camisi- Planı (M. Baran Arşivi'nden)³⁰

²⁹ Erdal, Z. (2020). Mardin'deki Artuklu türbeleri. *Uluslararası Türkçe Edebiyat Kültür Eğitim Dergisi*, 9(1), 455-486.

³⁰ Erdal, Z. (2020). Mardin'deki Artuklu türbeleri. *Uluslararası Türkçe Edebiyat Kültür Eğitim Dergisi*, 9(1), 455-486.

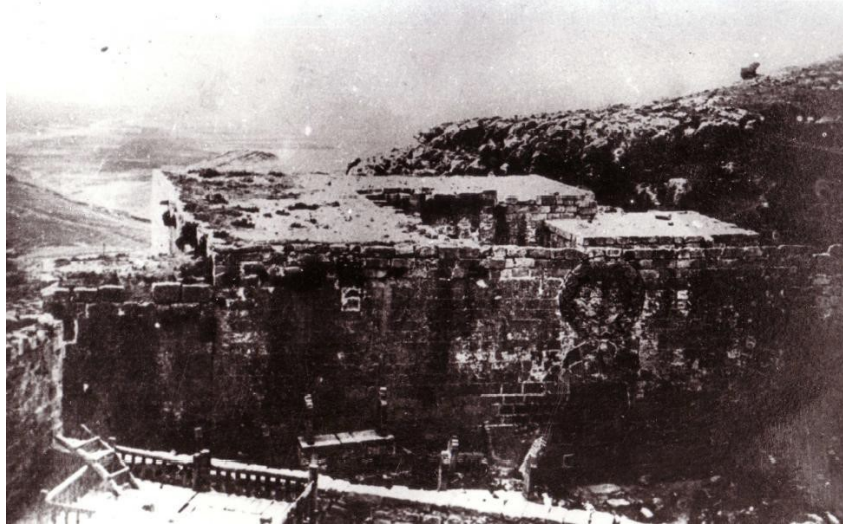


Foto 1: Mardin Şehitlik-Necmeddin-Sarı/Asfar Camisi
(D. Beyazit'ten)³¹

³¹ Erdal, Z. (2020). Mardin'deki Artuklu türbeleri. *Uluslararası Türkçe Edebiyat Kültür Eğitim Dergisi*, 9(1), 455-486.



Foto: Mardin Şehitlik-Necmeddin-Sarı/Asfar Camisi-Kitabesi (G. Bell'den)³²

Cami Kitabesi

Kuzey cephedeki giriş kapısının üstünde kufi hatlı kitabe dikkati çekmektedir. Arapça kitabe bir madalyon içinde olup kabartma tekniğinde oyulmuş 8 satırdan oluşmaktadır. Satırlar cetvellerle birbirinden ayrılmıştır. Son 4 satır taşın tahrip olması nedeniyle kısmen okunmaktadır. Kitabe dıştan yine madalyon formunda görüntüsü zikzak şeklinde bir bordürle kuşatılmıştır

Türkçe Anlamı: Bu eser (yapı, iş), Mü'minlerin emirinin işaret ettiği (bey-sultan-emir olarak tayin ettiği) kişi olan Artuk'un oğlu Ebu'l-Gâzi'nin oğlu ki bu kişi İslam'ın ve dinin bayraktarı, yönetimi ve devlet tâcını elinde bulunduran, milletin

³² (http://www.gerty.ncl.ac.uk/photo_details.php?photo_id=5675)

güzel işlerle andığı, ümmetin değer verdiği, meliklerin ve sultanların şerefli gördüğü, müşrikleri perişan eden mücahid ve mansur Mevlana Alb İnanç Kutlubey'in faaliyetlerindedir, yaptığı hayırlı eserlerdendir.³³



Foto3: Şehitlik (Necmeddin-Asfar Camisi)
Güneybatıdan Görünüş



Foto 4: Şehitlik (Necmeddin-Asfar Camisi) Avludan

³³ Erdal, Z. (2020). Mardin'deki Artuklu türbeleri. *Uluslararası Türkçe Edebiyat Kültür Eğitim Dergisi*, 9(1), 455-486.

Görünüş



Foto 5: Şehitlik (Necmeddin-Asfar Camisi) Doğu Kanadın İçten Görünüşü³⁴

Diyarbakır Dicle Üniversitesi kazı ekibi 13 Ocak 2021 Birinci mezarda, Kılıçarslan olduğu, ikinci mezarda yatan kişinin de kızı Saide Hatun'a ait olduğunu açıkladılar. Ancak Necmeddin İlgazi Beyin mezarı bulunamadı. Bu durumda bazı kaynaklarda Necmeddin İlgazi Beyin mezarının Mardin'e nakledilerek Camiu'l-Asfar (Sarı taşlı cami) denilen caminin haziresine defnedildiği tezini güçlendirmektedir. Bu mezarın gün yüzüne çıkarılması ruhunu şad edecektir.

Osmanlı Vakıf Kayıtları

1271/1855 tarihinde Necmeddin İlgazi Cami-i Şerifi' (BOA, Ev-d-13011-23);
1272/1856 tarihinde "Necmeddin İlgazi Zaviyes-i Şerifi' (BOA,

³⁴ Erdal, Z. (2020). Mardin'deki Artuklu türbeleri. *Uluslararası Türkçe Edebiyat Kültür Eğitim Dergisi*, 9(1), 455-486.

Ev-d-13011-85);
1273/1857 tarihinde “Necmeddin İlgazi Mescid-i Şerifi’ (BOA, Ev-d-13011-125); 1275/1859 tarihinde “Necmeddin İlgazi Zaviyes-i Şerifi’ (BOA, Ev-d-13011-135); 1287-88/1870-71 tarihlerinde “Necmeddinİlgazi Hazretleri’ (BOA, Ev-d-14538-003),
1300/1883 tarihinde “Necmeddin İlgazi Hazretlerinin Cami-i Şerifi’ (BOA, E v-d-26251-004); tarihsiz bir vakıf kaydında ise “Şeyh Necmeddin Mescid-i Şerifi’ (VGMA, Defter No: 159, Sayfa No: 220, Sıra No: 1789) şeklinde isimlendirilmiştir. Farklı şekillerde isimlendirilse de yapının Şehitlik ya da Meşhed biçiminde tanımlanması daha doğru olacaktır.

İşlev Sorunu

Yapı günümüzde her ne kadar cami olarak kullanılmış olsa da işlevinde bir belirsizlik görülmektedir. Yukarıda zikredilen Osmanlı arşiv belgelerinde yapı ile alakalı cami, mescit ve zaviye şeklinde üç farklı işlevlendirme söz konusudur. Ara Altun ise yapıyı, külliye kalıntıları başlığı altında ele alıp Necmeddin İlgazi I. ve kardeşi Eminateddin yapılarından birisi olarak değerlendirmektedir. Geleneğe göre yapıda Necmeddin İlgazi’nin gömülü olduğunu iddia etmekle birlikte Necmeddin Medresesi de olabileceğini söylemektedir (Altun, 1971, s. 66-74). Metin Sözen’e göre yapı kesin olmamakla birlikte bir Artuklu medresedir (Sözen, 1972, s. 90-92). Fügen İlter’e göre ise İlgazi’nin medresesi Artuklulardan kalma en erken medresedir (İlter, 1969, s. 203).

Bu yapı ile alakalı en güncel yayın Deniz Beyazıt’ın doktora tezidir (Beyazıt, 2009, s. 73-82). Beyazıt’ın da belirttiği gibi gerek kitabesinin olması (Beyazıt, 2009, s. 81-82) gerekse İbnü’l-Ezrak’ın cenazelerin Şehitliğe taşınmasına şahitlik etmesi ve de Ali Emiri’nin verdiği bilgilerle de örtüşmesi nedeniyle, farklı adlarla anılan ve günümüzde Necmeddin Camisi olarak isimlendirilen yapı aslında Şehitlik’tir.

Tarihlendirme Sorunu

Yapı gerek mimari gerekse süsleme açısından dikkat çeken bir eser olmaması, üzerinde hâlihazırda bir kitabenin yokluğu ve ciddi bir yenileme görmesi nedeniyle araştırmacılar tarafından derinlemesine incelenen bir yapı olamamıştır. Şehitlikle alakalı ana kaynak İbnü'l-Ezrak hakkında tam bilgi sahibi olunamaması nedeniyle, yapıyla ilgili ilk yayın yapan araştırmacılar büyük bir hataya düşmüşlerdir. Başta Ara Altun ve Metin Sözen sadece geleneğe dayanarak, yapı ile Necmeddin İlgazi arasında bir bağlantı kurma yoluna gitmiş ve yapıyı Artuklu Dönemi'ne vermişlerdir. Albert Gabriel ise bazı inanışlara göre Asfar Camisi'nin, Necmeddin İlgazi'nin türbesine ev sahipliği yaptığını yazmaktadır (Gabriel, 2014, s. 27, dpnt. 1).

T.A. Sinclair, mevcut kalıntının Necmeddin Medresesi'ne ait olup, içinde geleneğe göre Necmeddin İlgazi'nin gömülü olduğunu kaydetmektedir (Sinclair, 1989, s. 209). Ara Altun'a göre yapı, Artuklu Sultanı Necmeddin İlgazi I. ile kardeşi Eminateddin tarafından yaptırılan külliyenin bir parçasıdır (Altun, 1971, s. 66). Metin Sözen ise yapının XII. Yy. Artuklu Dönemi eseri olduğunu yazmaktadır (Sözen, 1972, s. 90). Fügen İlter'e göre medrese, İlgazi tarafından XII. Yy'n ilk çeyreğinde yaptırılmıştır (İlter, 1969, s. 203).

Tarihlendirme konusunda en gerçek bilgiyi olayın şahitlerinden birisi olan İbnü'l-Ezrak vermektedir. Mardin'deki ilk Artuklu Sultanı Necmeddin İlgazi 1122 yılında eşi ve oğluyla birlikte Meyyafariki'ne bağlı Evselü'l-Hine giden sultan hastalandı. 27 Ramazan 516 / 29 Kasım 1122 yılında da orada vefat etti. Naaşı Meyyafarikin'e getirilen Sultan, es-Sidilli'ye defnedildi. Sonrasında naaşı oradan da çıkarılıp Sultan Kubbesi'nin doğusundaki Mescidü'l Emir'e gömüldü (İbnü'l-Ezrak, 1992, s. 38).

Mardin Artuklu Meliki Hüsameddin Timurtaş, 538/1144 yılında Meyyafarikin'deki Mescidü'l-Emir'de metfun babası ile kardeşinin cenazelerini Mardin Kalesi'ndeki Mescidu'l Hızır'a naklettirdi. Sonrasında Melik Hüsameddin dış kaledeki Aynu'l-Bakırî mevkiinde bir şehitlik (meşhet), bir türbe ve bir kütüphane inşa ettirdi. Bunlara vakıflar ihdas etti. Kalede metfun kabirlerin tamamını şehitliğe naklettirdi. Bunlar arasında babası İlgazi ile kardeşi Şemsüddeve'nin naaşları da vardır (İbnü'l-Ezrak, 1992, s. 76)

Ancak nakil tarihinde bir sorun vardır. Zira İbnü'l-Ezrak Dübeysi b. Sadaka'nın cenazesinin Mardin'e nakline ve Şehitliğe İlgazi'nin yanına gömüldüğüne şahit olmuştur. Bu gömü olayının 529/1134-35 yılında vuku bulduğunu yazmaktadır (İbnü'l-Ezrak, 1992, s. 60). Fakat yine nakline şahit olduğu İlgazi'nin kabrinin Şehitliğe taşınmasını ise 538 yılında meydana geldiğini yazmaktadır (İbnü'l-Ezrak, 1992, s. 76). Meşhur bir Arap Emiri olan Dubeys b. Sadaka 14 Zilhicce 529 / 25 Eylül 1135 tarihinde Meraga'da öldürüldüğü diğer kaynaklar tarafından da teyit edilmektedir (Özaydın, 1990, s. 14). Bu nedenle de şehitliğin 538/1144 tarihinde değil de 529/1135 tarihinde tamam olduğu netleşmektedir.

Dubeys b. Sadaka'nın Şehitliğe taşınma sebebi ise Necmeddin İlgazi'nin Kızı Güher (Gevher) Hatun'un eşi olmasıdır. 559/1164 ((İbnü'l-Ezrak, 1992, s. 105, 141) yılında vefat eden Gevher Hatun'da Şehitlik'te babasının yanına defnedildi (İbnü'l-Ezrak, 1992, s. 52). Babasının vefatından sonra Şemsüddeve Süleyman b. İlgazi Meyyafarikin'e hâkim oldu. 6 Ramazan 518 / 17 Ekim 1124 yılında vefat etti. Cenazesi Mescidü'l-Emir'de babasının yanına defnedildi (İbnü'l-Ezrak, 1992, s. 39). Sonrasında kardeşi Hüsameddin Timurtaş tarafından cenazesi Mardin'e taşınarak Şehitliğe defnedildi (İbnü'l-Ezrak, 1992, s. 76). 2 Zilkade 548 / 19 Ocak 1154 tarihinde hastalanan Melik Hüsameddin Timurtaş 11 Zilkade 548 / 28 Ocak 1154 tarihinde Mardin'de vefat etti. Rabad'ın altında babası ve kardeşi için yaptırdığı Meşhed'e defnedildi

(İbnü'l-Ezrak, 1992, s. 96)2 .

Ali Emiri ise Sultan'ın kabrinin Mardin merkezde Maristan'ın karşısındaki Camiu'lAsfar (Sarı Cami)'da bir odanın içinde olduğunu yazmaktadır (Kâtip Ferdi, 2006, s. 10, dpnt. 15). Artuklu tarihi açısından oldukça önemli olan bu yapı hakkında yapılmış ciddi çalışmalar pek bulunmamaktadır. Albert Gabriel (Gabriel, 2014, s. 27), T. A. Sinclair (Sinclair, 1989, s. 209) birkaç satırdan başka bilgi vermemektedir.

Yapı hakkındaki ilk geniş kapsamlı çalışmalar ise Ara Altun ve Metin Sözen tarafından yapılmıştır. Sonuç itibariyle Şehitlik, Mardin Artuklu Sultanı Hüsameddin Timurtaş tarafından 529/1135 yılından önce yaptırıldığı anlaşılmaktadır. Kitabesi Kuzey cephedeki giriş kapısının üstünde kufi hatlı kitabe dikkati çekmektedir. Arapça kitabe bir madalyon içinde olup kabartma tekniğinde oyulmuş 8 satırdan oluşmaktadır. Satırlar cetvellerle birbirinden ayrılmıştır. Son dört satır taşın tahrip olması nedeniyle kısmen okunmaktadır. Kitabe dıştan yine madalyon formunda görüntü, zikzak şeklinde bir bordürle kuşatılmıştır³⁵

Sonuç olarak, Mardin'in kurucusu ve Anadolu Fatih Sultan Alparslan'ın torunu Necmeddin İlgazi Bey'e reva görülen duyarsızlık Mardin'de milli varlığımızı zaffa uğratmaktadır.

Necmeddin İlgazi beyin öncelikle mezarı ve şehrin ilk kuruluş noktasında oluşturdukları yapıların. Aslına uygun yapılması ve özel mülkiyete geçen vakıf mallarının istimlak edilmesi T.C Devletinin asli görevidir.

Mardin Turizm rehberi yenilenmeli ve başlangıç noktası Necmeddin Mahallesinden başlatılarak, Artuklulu Meliklerinin, Konya Kültür Müdürlüğünün yaptığı gibi heykellerinin aslına uygun hale getirilen eserler içinde teşhir edilmesi, Turizmin asli unsuru haline getirilmesi, oluşturulmaya çalışılan ve beka

³⁵ Uluslararası Türkçe Edebiyat Kültür Eğitim Dergisi Sayı: 9/1 2020 s. 455-486, TÜRKİYEZekai ERDAL**

sorunu yaratacak yalan ve yanlış bilgilerin (algıların) önlemi olacaktır.

Mardin Antik Kent Kuruluş Döneminde Kale İçi İnşaat Faaliyetleri

Mardin antik şehir kuruluşu döneminde, Necmeddin İlgazi Bey, Mardin’de Kale Camii inşa edildiğine dair bilgi olmamasına rağmen bu dönemde yapıldığına dair çok büyük emareler bulunmaktadır. M.S.1269 yılında Necmeddin Alpi döneminde yapıldığına dair, Mardin Artuklu Üniversitesi yayınlarında belirtilmiş olması gerçekçi değildir. Necmeddin Alpi 1165 yılında vefat etmiş ve yerine oğlu oğlu Birinci Kutbettin dönemi içinde onarılmış olması daha gerçekçidir.



Fotoğraf



Mardin Müze Müdürlüğünün yapmış olduđu kazı çalışmaları, sonucu Mardin Kalesi camisi 2020 yılında ibadete açılacak hale gelmiş olacak" şeklinde Müze Müdürü Nihat Erdoğan tarafından, açıklanmış olmasına rağmen, Eylül 2023 tarihinde Mardin seyahatimde bir arpa boyu mesafe olunmadığını üzülererek şahit oldum.

